

入院のしおり

当院で入院治療していただくための入院手続き、
必要諸物品等についてご案内いたします。

- 1 入院の手続き
- 2 お会計について
- 3 病室のご案内
- 4 入院時ご用意していただく物
- 5 入浴について
- 6 寝具について
- 7 付き添いについて
- 8 入院・一日の流れ
- 9 お見舞いについて
- 10 入院中のお食事のご案内
- 11 患者さまの安全について
- 12 医療福祉相談室・地域医療連携室のご案内
- 13 入院患者さま・ご家族へのお願い
- 14 設備について
- 15 万が一、災害がおきたとき
- 16 その他
- 17 個人情報保護に関するお知らせ
- 18 院内案内図



南昌病院
盛南リハビリテーションセンター

1

入院の手続き

入院当日下記の物をご持参の上、1階事務受付で手続きをお願いいたします。
都合により手続きが遅れる場合はお申し出ください。



※入院歴の確認について

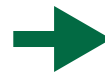
入院時に過去3ヶ月以内の入院歴の確認を行います。なお、過去3ヶ月以内の退院証明書をお持ちの方はご提出願います。

- 健康保険証 ●限度額認定証
- 医療受給者証
:高齢者医療・重度身体障害・難病医療等
(要介護認定を受けた方は、介護保険証)
- 退院証明書(過去3ヶ月以内)

2

お会計について

医療費は毎月1回
月末締めで計算され、請求書は
翌月15日頃以降に
会計窓口でのお渡しとなります。



請求書を受け取られましたら
25日を目処に下記の方法にて
お支払いください。

●現金・クレジットカードでのお支払い:

会計窓口でお支払いください。
※クレジットカード利用可能時間: 8:30~17:00

●振込でのお支払い:

金融機関、郵便局・銀行での振り込みを
ご希望の方は会計窓口にお申し出ください。

取扱時間

- ① 月曜～金曜 8:30～17:00
- ② 土日祝祭日 8:30～17:00
- ③ 夜間 17:00～21:00 (事務当直取り扱い)

※一部預かり証での対応となる場合がございます。

※退院の会計は、原則、退院時に請求書をお渡ししますが、事務処理上、後日郵送又はお渡しの場合がございます。

※領収書は、医療費控除など申請に使用する場合必要となりますので大切に保管ください。

※ご不明な点、もしくはご要望等ございましたら、会計窓口にお申し出ください。

3

病室のご案内

当院は、一般病棟（地域包括ケア病室含む）・回復期リハビリテーション病棟・医療A病棟・医療B病棟の4病棟があり原則として4人部屋（一部3人）となり、お部屋代はかかりません。

●個室について

個室もご用意いたしておりますので、ご利用希望の方はお申し出ください。
 なお、下記お部屋代（差額・保険適用外）がかかります。
 詳しくは、病棟にお問い合わせください。

★ 個室・・・1日 2,000円～5,000円（税込）

●病室移動のご協力について

病状に応じて、病室移動・病棟移動する場合があります。

4

入院時ご用意していただく物

持ち物は必要最小限にさせていただき、必要時補充してください。

全ての物に**患者さまのお名前**を記入してください。

患者さまご自身の**多額の現金・貴重品の持ち込み**はご遠慮願います。

日用品	石鹸かボディークリーム	衣類	運動靴	患者さまの容態に合わせて提案します。
	シャンプー		運動しやすい衣服（2～3組）	
	歯ブラシ、歯磨き用コップ		下着（5～6枚）	
	ガールベース		くつした（4～5足）	
	ふた付き入れ歯ケース		タオルケット（2枚）	
	ティッシュペーパー		タオル（3～4枚）	
食器類	電気ひげ剃り（男性）	病衣（パジャマ）	バスタオル（3～4枚）	1日76円（税込）にてお貸ししています。
	湯飲みコップ			
	吸い呑み（必要時）			

※ 箸、スプーンは当院でご用意いたします。※ おむつについては、病棟で相談を受けています。

5

入浴について

- 入浴……状態により週1～3回となっております。
- 入浴の曜日及び時間帯については病棟で説明いたします。



6

寝具について

- 寝 具……病院で準備した物を使用させていただきます。
- 交 換……シーツ・布団カバーの交換は週1回、または必要に応じて行います。

7

付き添いについて

原則、付き添いの必要はありません。ただし、病状等で医師が特に認めた場合、ご家族に限り許可されることがありますので、病棟にご相談ください。

- ★貸出布団代 330円（1組・1泊（税込））
- ★付き添い食代 500円（1食（税込））

8

入院・一日の流れ

6:00	起床・洗面・整容
7:30	朝食
9:00	リハビリ・処置
12:00	昼食
13:00	検温・回診 入浴・リハビリ
18:00	夕食
20:00	時間処置
21:00	巡視・消灯

(24:00)	(見回り)
(3:00)	(見回り)

●リハビリテーション

リハビリテーションは、個々の症状に応じて立てられたスケジュールに従い進められます。理学療法士・作業療法士・言語聴覚士・臨床心理士が個別にリハビリテーションを行うほかに、病棟での日常生活動作も大切な練習となります。
(看護科職員も協力して行います。)

●体重測定

各病棟によって決められた曜日に行っております。

●体温・血圧測定、尿便回数チェック

1日1回（症状によって数回することもあります。）

●食 事

時間は、朝食 7:30・昼食 12:00・夕食 18:00
に提供しております。

食事場所は、各病棟内の食堂となります。



☆各病棟食堂には、常時お茶のポットを置いてありますので、ご利用ください。

9

お見舞いについて

- お見舞い・ご面会の方は、看護師にお声をかけていただき、お手数をおかけしますが病棟のナースステーション前の**面会記録用紙**にご記入をお願いいたします。
- 患者さまの症状等により、お見舞いを制限する場合があります。また、大勢でのお見舞い、小さなお子さま連れ、風邪をひいている方のお見舞いは、ご遠慮ください。
- のどに詰まらせる恐れがありますので、**餅やだんご等の差し入れ**はご遠慮ください。また、お見舞いでの、食べ物や飲み物を制限させていただく場合があります。
- 各病室の出入り口に消毒薬を準備しておりますので、入室の際は、手を消毒するようお願いいたします。

時間 平日・休日
午前9時00分～午後9時



10

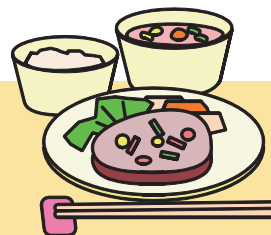
入院中のお食事のご案内

当院では、入院中の食事・栄養面について以下のように対応しております。

- 食欲が低下している、アレルギーがある、食事が硬くて食べにくいなど食事でお困りの際は病院スタッフにお声掛けください。食事内容を変えるなどの対応をさせていただきます。
- 毎週木曜日の昼食は、選択メニュー（主菜）を実施しております。
- 献立には行事食も取り入れています。
- 効果的な治療を目的に栄養補助食品をおすすめする場合がありますが、栄養補助食品は患者様の自己負担となりますので、その際にはご説明いたします。



栄養相談も随時行っておりますので、お気軽にご相談ください。



患者さまの安全について

●医療安全対策

患者さまが安心して治療ができるように、間違いを誘発しない環境を整備しています。人間は間違いを起こすことを前提に、事故防止対策としてインシデント（ヒヤリとしたこと、ハッとしたことなど）やアクシデント（実際に患者さまに不利益が生じたこと）が発生したときは報告書を提出し、毎月委員会で検討して事故防止に努めています。

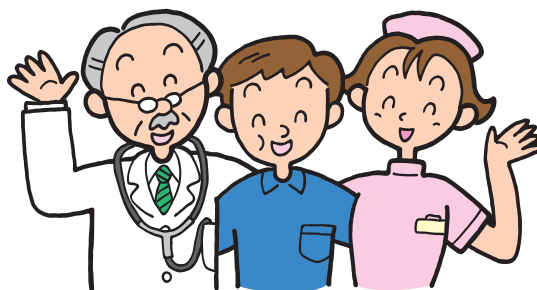
*安全は患者さまの確認をしっかりと行うことを基本に、何度もお名前をフルネームで確認していますのでご協力をお願いします。

●感染症対策

全職員に対し手指消毒を基本とした感染対策を義務付けております。患者さま、ご家族の方についても同様に感染対策にご協力をお願いしています。具体的にはマスクの着用やお部屋への入室・退出時は手指消毒をお願いします。また、インフルエンザなど感染の拡大が予想される場合には面会を制限するときもあります。

●身体抑制

入院中の治療や処置をはじめ、入院生活中に生命に重大な危険の恐れがあると判断した場合、一時的に転落防止帯や手部調整帯、ベッド柵などにより抑制させていただく場合があります。実施するときは患者さま、ご家族の方に説明し同意を得てから行います。身体抑制はあくまでもやむを得ない場合（切迫性・非代替性・一時性）の方法であり容態が改善すれば中止いたします。



医療福祉相談室・地域医療連携室のご案内

当院では、医療相談室・地域医療連携室を設置し、医療・保健・福祉に関するご相談をお受けいたしております。

医療福祉相談室

医療費や生活費などのご相談
 社会福祉制度
 （介護保険や身体障害者手帳 など）
 治療上の心配事に関するご相談 など
 入院生活に関する不安なこと など

地域医療連携室

入院・退院に関するご相談
 在宅医療に関するご相談
 転院・施設入所に関するご相談
 受診に関するご相談 など

- ※ ご相談は無料です。
- ※ プライバシーはお守りいたします。
- ※ 患者サポート体制、医療安全に関する相談窓口となっております。
- ※ セカンドオピニオンの問い合わせ窓口となっております。
- ※ 随時、病院見学も受け付けております。お気軽にご相談ください。

その他、お困り事がございましたらお気軽にご相談ください。

ご利用の際は受付案内窓口にお声をおかけください

受付時間は …… 9：00～17：30
土曜・日曜も相談をお受けいたしております



13

入院患者さま・ご家族へのお願い

入院中は、担当医師、看護師、その他職員からのお願い事項はお守りください。
共同生活の場ですのでご協力をお願いいたします。

- **病状等の説明**：病気のことや、治療、検査、お薬についてご説明いたします。お聞きになりたいことがありましたら、お気軽に看護師にお申し出ください。
- **他院受診**：入院期間中は、他の病院や診療所などで受診したり、薬をもらったりできなくなります。他の病院で受診したい、薬をもらいたい、または既に予約している。といったような場合は必ず病棟看護師にご相談ください。
- **外出、外泊**：希望される患者さまは、医師の許可が必要となりますので、事前に看護師にお申し出ください。なお、許可が出ましたら、外出・外泊用紙にご記入ください。
- **ネームバンド**：患者さまの誤認防止のために手首にネームバンドをお付けします。
- **ピクトグラム（絵文字）**：ベッド上の掲示板に患者さまの日常生活行動について、わかりやすい表示をします。各病棟で説明します。
- **禁煙**：敷地内全て禁煙となっております。
- **ご提案・ご要望**：ご遠慮なく各担当部署にお申し出ください。
また、1階事務室前・2階一般病棟食堂・3階リハビリ病棟食堂・2階・3階渡り廊下に、ご提案箱を用意いたしております。
- **実習生について**：当院は臨床研修病院であり、また医療従事者を目指している各専門学校学生の教育実習も行っています。このため、学生は指導医師、実習指導者の監督のもと診療現場に参加することもありますので、ご理解とご協力をお願いいたします。
- **職員へのおこころざしについて**：固くお断りいたします。

- お断りする行為：院内での宗教活動・政治活動および営業活動は固くお断りいたします。
- ビデオ撮影協力のお願い：当院では、リハビリテーションの効果判定を目的に、入院患者さまの身体機能・運動能力等をビデオ撮影し治療に役立てております。事前に確認の上撮影しますので、ご協力をお願いいたします。
- 院内撮影について：個人情報観点から患者さま・ご家族による院内での撮影は許可された場合を除き、禁止いたします。

14

設備について

洗濯

病院内にコインランドリーをご用意いたしております。（約400円～500円：100円玉専用）

ご使用はご家族の方をお願いいたします。

なお、ご自宅での洗濯が困難な方は、病院でも承っております。（業者に委託）詳しくは病棟スタッフまでお申し付けください。

★洗濯料金 乾燥重量1kg当り440円（税込）

洗濯物は、水洗いできるものに限りです。

また、次のものはお出しにならないでください。当院では責任を負いかねます。

- ・手洗いマーク、糸製品、毛皮革類、遠赤外線特殊加工品、塩化ビニール素材、ドライクリーニング品、羊毛、ウール、布団類、ビーズ枕等。
- ・色落ち、変色、縮み等困るもの又は特殊加工を必要とするものや熱に弱いもの、高価なもの。

テレビ

病院ホール・各病棟に、テレビを設置いたしております。

病室では病院貸し出し（有料）のテレビをご利用いただきます。（1日130円）

（ただし、リハビリ病棟では貸し出しできません）

なお、病室へのテレビの持ち込みは、ご遠慮願います。

電話

公衆電話は、2階リハビリテーションセンター入口の電話ボックス、1階ホールに設置いたしております。

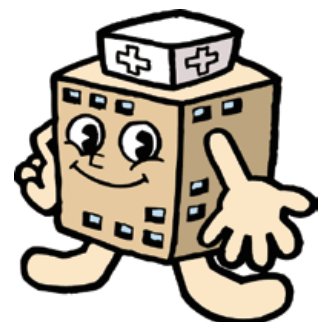
携帯電話は、診察室や検査室から離れた場所でご使用ください。

なお、院内でのご使用にあたっては、歩きながらの使用や、他の患者さまの迷惑とならないようご注意ください。

郵便

郵便ポストは道路に面した当院入り口に設置いたしております。

1階受付窓口に仮設ポスト「郵便受付箱」もごさいますので、ご利用ください。



●売 店

1階ホールにございます。

●食品・雑貨・切手・ハガキ・介護用品・衛生材料など
新聞・雑誌は定期購読に限り、取り寄せることもできますのでお尋ねください。

（ 営業時間
平 日 8:30~16:30
土・日・祝 9:00~15:30 ）

15

万が一、災害がおきたとき

- 万が一、非常事態（地震、火災等）が生じた場合は、看護師や病院職員の指示に従い行動してください。
- 普段から、行動しやすいようにベッド回りの整理整頓にご協力をお願いいたします。

16

その他

当院において、倫理上不適切と思われる行為があった時は、退院していただく場合があります。

- 他の患者さまや病院職員に対し、セクハラや暴力行為があった場合、また、その恐れがある場合。
- 暴言または脅迫的言動により他の患者さまに迷惑を及ぼし、あるいは解決しがたい要求を繰り返し行うなど、病院の業務を妨げた場合。
- 施設・設備を故意に破損した場合。

17

個人情報保護に関するお知らせ

- 当院では、患者さまに安心して医療を受けていただくために、安全な医療をご提供するとともに患者さまの個人情報については利用目的を明確にし、その取り扱いには万全の体制で取り組んでいます。
- 個人情報の利用目的について
利用目的は院内の掲示板に掲示しておりますので、ご確認ください。これら以外の目的で患者さまの個人情報を利用させていただく場合には、改めて患者さまから同意をいただくことにしております。なお、ご利用目的のうち同意しがたい事項がある場合は、その旨お申し出ください。お申し出がないものについては、同意していただけたものとして取り扱わせていただきます。
- 病室入口へのお名前の表示について
個人情報保護の観点からお名前の表示をしておりませんので、ご理解とご協力をお願いいたします。
- 面会制限・電話取次ぎ等の制限について
これらの制限をご希望される方は、申し出願います。

1階



- 男・女トイレ
- エレベータ
- 車椅子用トイレ
- 公衆電話
- 非常口

本館

新館

盛南
リハビリテーション
センター

新館

2階



本館

一般病棟



医療B病棟

回復期
リハビリテーション
病棟



本館

新館

医療A病棟

3階